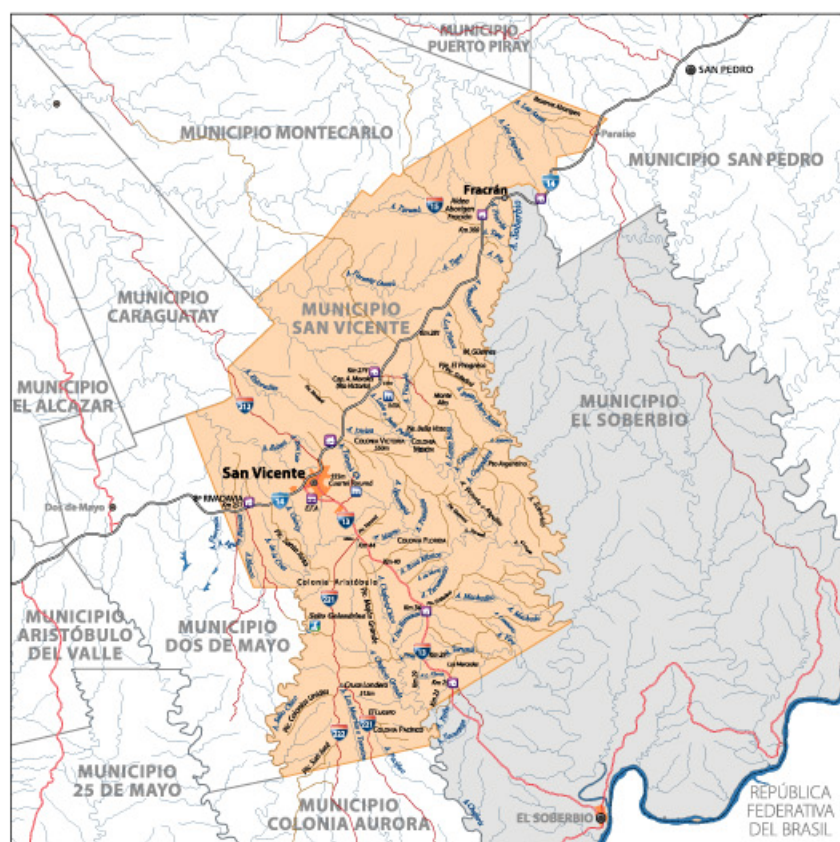


# Municipio San Vicente



Departamento	Guaraní
Fundación del municipio	22 de noviembre de 1978
Coordenadas	26° 59' 42" S y 54° 28' 55" O
Altitud media	175 msnm
Superficie	1.497 km <sup>2</sup>
♦ Puesto provincial por superficie	3°
Población total del municipio	44.999 habitantes
♦ Mujeres	21.969 habitantes
♦ Varones	23.030 habitantes
♦ Puesto provincial por población	5°
♦ Densidad	30,1 hab/km <sup>2</sup>
Gentilicio	sanvicentino/a
Código postal	3356
Prefijo telefónico	03755
Tipo de municipio	1a. Categoría
Número de concejales	Cinco
Distancia San Vicente - Posadas	181 km aproximadamente
Distancia San Vicente - Oberá	98 km aproximadamente



## Escudo Municipal de San Vicente

### HERÁLDICA

*Forma:* circular franjeado filete de sable. Trae en campo único una franja terciada en faja de azur celeste y plata central ondeada, en el jefe sobre tapiz de plata una paloma de plata aclarada de sable alas desplegadas volando y una rama de yerba mate foliada de sinople a la diestra. En la punta sobre tapiz de plata movientes de ambos cantones dos manos diestras entrelazadas de carnación, y en el cantón siniestro de la punta un ramo de yerba mate foliado de sinople que se eleva hasta el flanco.

En el corazón un escusón circular cortado filiera de plata contrafiliera de lo mismo forro de sable. Trae en el primer cuartel sobre tapiz de plata cargado en jefe con un lema de fecha de sable, a la diestra una rueda dentada de sable cargada con un tronco de árbol de su color en franja y un pino de sinople. Trae en el segundo cuartel sobre tapiz de sinople a la siniestra invadiendo el primer cuartel el croquis de un mapa de gules forro de sable con un círculo de oro en el medio.

Ornamentos: como timbre un lema toponímico de letras capitales romanas de sable en orla superior, por lo bajo en orla otro lema toponímico de lo mismo. El todo sobre una cartela de pergamino de oro con rollos hacia adentro en los cuatro ángulos reverso de plata.

### SIMBOLOGÍA

La franja con los colores patrios reafirma su pertenencia a la nación y el mapa en el centro destacando su ubicación la pertenencia a la provincia, ratificada por las inscripciones superior SAN VICENTE e inferior MISIONES.

La rueda dentada, el pino y el tronco de árbol simboliza la potencia industrial maderera-forestal que le valieron su calificación de Capital Nacional de la Madera. La paloma volando el signo de la paz, las dos manos el acercamiento y cooperación de las comunidades de inmigrantes. Los ramos de yerba mate su principal cultivo, los fondos verde simbolizan la selva misionera y el rojo, la tierra "colorada". Los rollos del pergamino marcan los cuatro puntos cardinales con el escudo en su centro símbolo del cruce de rutas en la población.

## Bandera Municipal de San Vicente

La bandera de San Vicente está inspirada en las características geográficas, históricas, económico-productivas, culturales y sociales del municipio. Al mismo tiempo, posee una marcada vinculación con símbolos ya existentes, como el escudo municipal y las enseñas de la Provincia y de la Nación.

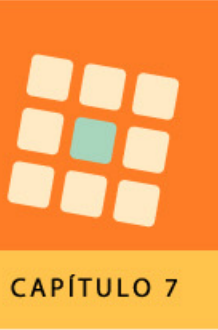
El diseño, con un amplio triángulo en el centro del pabellón a manera de una franja transversal, expresa un árbol, figura tomada del escudo sanvicentino. Este árbol sintetiza la riqueza fundamental del distrito: la madera. Su color es el verde, la tonalidad predominante en la zona durante todo el año, expresión viva del capital agropecuario que motoriza el terruño.

El color azul-celeste de la banda derecha simboliza dos representaciones: por una parte, el vínculo con nuestra enseña nacional, y por otra, la abundancia de agua existente en esta jurisdicción, tanto en sus innumerables cursos de agua, saltos y la abundancia de lluvia (cerca de 2.000 milímetros anuales).

El rojo de la banda izquierda vincula a la bandera con tres ideas: el prócer Andrés Guacurarí y Artigas, el sistema federal que rige en la República Argentina, y el color del suelo, generadora de riquezas y refugio de inmigrantes.







Con sus 1.497 km<sup>2</sup>, este distrito municipal es el tercero más grande de la provincia. Su superficie fue conformada con 629 km<sup>2</sup> que se le restaron al municipio El Soberbio, y otros 868 kilómetros cuadrados quitados a los departamentos Cainguaés, Montecarlo y 25 de Mayo.

La jurisdicción está conformada por el casco urbano del pueblo homónimo y otros muchos parajes que configuran el grueso de la población del municipio, tales como Agro Forestal, Bella Vista, Capitán Antonio Morales, Citronela, Colonia Nueva, Cuartel Taramá, Democracia, El Doradito, El Lucero, El Socorro, Florida, General Manuel Belgrano, Km 300 (de la Ruta Nacional N° 14), La Bonita, Las Mercedes, Los Pinos, Maderil, Martín Miguel de Güemes, Misión, Monte Alto, Pacífico, Puerto Argentino, Río Victoria, Rosa Mística, San Alfonso, Santa Teresita y Tambor de Tacuarí. A estas se agregan las picadas Colonia Unida, El Molino, El Progreso, Flor, Guaraní, Mojón Grande, Payesca, Santa Rosa, Zulma e Interventor Pomar, la cual comparte con el municipio Dos de Mayo. También existen seis asentamientos indígenas: Yyraitý, Caha Vy Mirin (o Caaguy Mirin), Chafariz, Guyray, Fracrán y Taramá Poty.

El municipio fue fundado el 22 de noviembre de 1978, siendo su primer intendente Lorenzo Brodczicz. Sin embargo, el 21 de mayo es el día en que los sanvicentinos celebran el aniversario del distrito, en honor al primer remate de 500 lotes ocurrido en esa fecha de 1967. Desde su fundación, la comuna ha crecido de manera notable, según indican los registros censales: en 1980, San Vicente contaba con 18.011 habitantes; en 1991 esa cifra había alcanzado los 27.787 residentes; en 2001, los pobladores sumaban 38.247 personas; y ya en 2010, los moradores alcanzaron el número de 44.999, contituyéndose en el quinto municipio más poblado de Misiones.

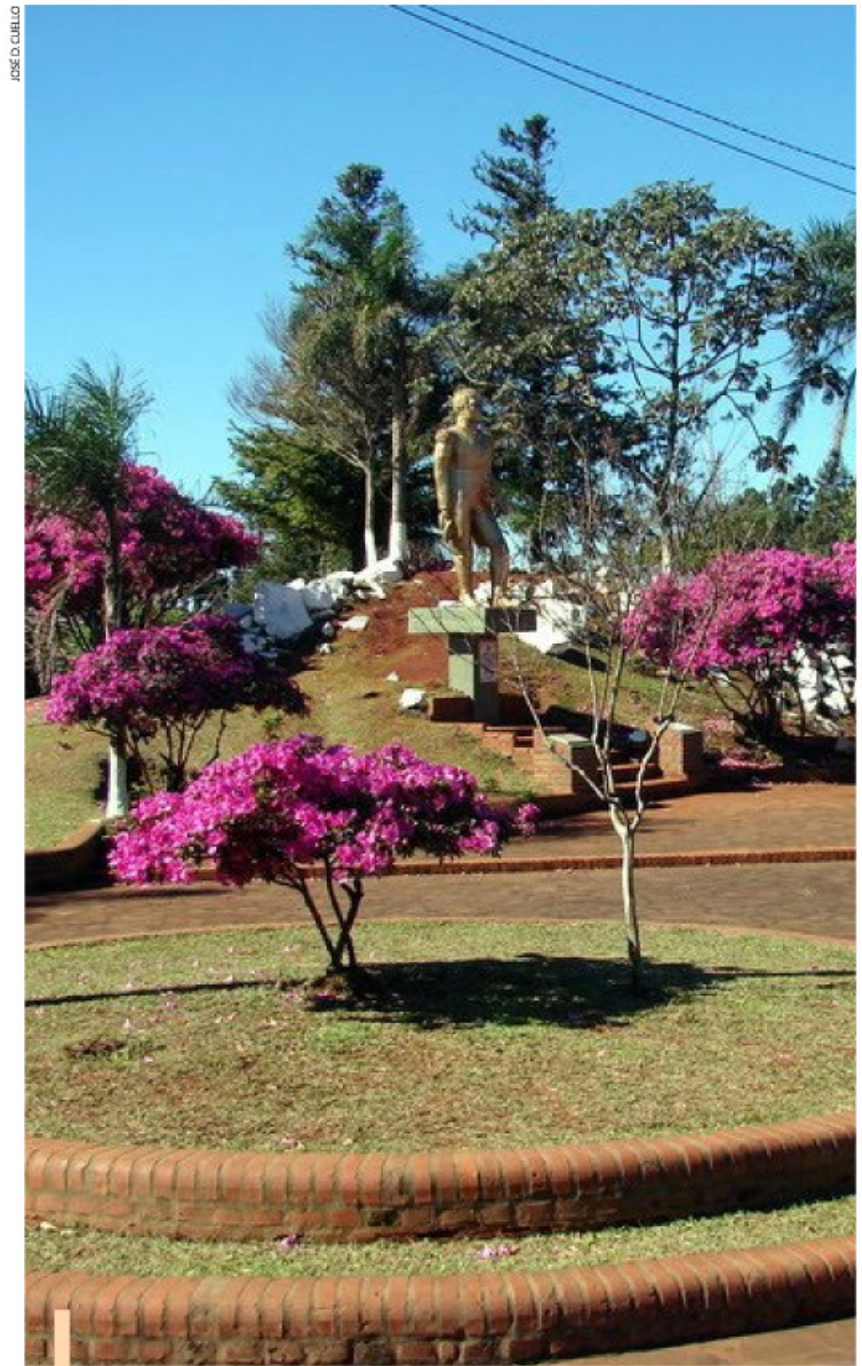
Poco más de la mitad de su superficie integra el espacio conocido desde principios del siglo XX como Yermal Nuevo, el cual a partir de 1921 se denominó colonia Aristóbulo del Valle, y que fue objeto de un intenso proceso de intrusión, incrementado desde la década de 1960. En ese tiempo, la Dirección General de Tierras y Colonización parceló el lugar, y por ello en los planos catastrales se observa un patrón de asentamiento muy racional, con una trama circulatoria adaptada al relieve e hidrografía, además del tamaño de las chacras en función de la aptitud de los suelos.

La aglomeración de familias que posibilitó la expansión demográfica del municipio era oriunda especialmente de la franja sur de la provincia: alemanes, brasileños, españoles, italianos, paraguayos, polacos, suecos, suizos y ucranianos.

En 1971, se trazó el sector próximo a la Ruta Provincial N° 212. El resto de la superficie municipal, hacia el profundo valle de arroyo Soberbio, no fue parcelado hasta la década de 1990, cuando el poblamiento en esa área se encontraba descontrolado.

Actualmente, los mayores recursos económicos de la comuna los generan la actividad maderera y sus más de veinte aserraderos, la producción agraria de tabaco, yerba mate y té, y en menor medida la ganadería, la horticultura y la artesanía, entre otras.

Por su parte, la localidad de San Vicente se asienta sobre la lomada divisoria de aguas de los ríos Paraná y Uruguay. Es la décima ciudad más poblada de Misiones y asiento de las autoridades del municipio. Su



Las plazas sanvicentinas expresan las características del terreno en esa zona de Misiones.

relevancia económica se ve reflejada en los numerosos comercios con que cuentan sus vecinos, además de las sucursales del Banco de la Nación Argentina y Macro.

Los primeros habitantes de la zona fueron indígenas guaraníes, pero Guillermo Campos es unánimemente reconocido como el primer poblador permanente de la planta urbana, en 1946, sin que ello descarte la presunción de que hubiera ya otros pobladores asentados previamente en el área rural. Este hombre participó en la apertura de caminos que comunicaban el pueblo de El Soberbio y la colonia Ongay con la Ruta Nacional N° 14. En 1953, Campos se trasladó desde el km 44 de la ruta 212 al km 260 de la ruta 14, en su intersección con aquella carretera, lugar conocido hasta entonces como "El Cruce", donde hoy se asienta Gendarmería Nacional.

Pronto llegaron otros pobladores, quienes dispusieron sus viviendas junto al veril norte de la mencionada ruta nacional. Entre 1962 y 1963, la Compañía Argentina de Relevamientos Topográficos y Aerofotométricos (CARTA) registró menos de veinte viviendas alineadas en unos 600 metros de extensión al suroeste de "El Cruce". Además, en ese relevamiento fotográfico se divisan claramente los galpones del aserradero y fábrica de maderas terciadas de Albino Ortmann y Gabino Tejeda, instalados en 1960, junto a unas quince casas del personal.

Durante ese decenio, "El Cruce" dejó de ser un poblado transitorio. En 1967, los sorprendidos vecinos encontraron un cartel que rezaba "San Vicente, futura ciudad". El hecho ocurrió luego del loteo efectuado en las propiedades privadas de los empresarios Ortmann y Tejeda. Precisamente, el nombre "Vicente" del topónimo municipal proviene del progenitor de don Gabino.



En 1969 se creó la Comisión Vecinal, la cual posibilitó la concreción de ciertos edificios públicos, como la Escuela N°17 (actual Escuela Normal Superior N° 13), la Escuela N° 453, destacamentos de policía y de Gendarmería Nacional, la sede de la Oficina de Tierras y Bosques, una dependencia del Instituto de Previsión Social (IPS) y otra del Registro de las Personas y oficinas y laboratorios del Instituto Nacional de Tecnología Agropecuaria (INTA).

En cuanto a la atención médica de la comuna, en San Vicente el centro de salud más utilizados es el Hospital Nivel II, así como las clínicas San Marcos, Clides y San Vicente. Además, en el municipio existen nueve Centros de Atención Primaria de la Salud (CAPS), a los que se suma un Centro Integrador Comunitario (CIC).

En referencia a la educación de los sanvicentinos, esta jurisdicción municipal cuenta con cincuenta y ocho escuelas primarias, trece secundarias y una escuela especial, siendo la más alejada la primaria N° 067, situada a 60 km del casco urbano, en la picada Tabor de Tacuarí.

Por otra parte, en el municipio se hallan algunos de los puntos más atractivos dentro del mapa turístico de la provincia, entre los que se destacan:

- ♦ Salto Taramá: se encuentra sobre la Ruta Provincial N° 212, y en su caída de 25 metros de altura fue puesto en funcionamiento una microturbina hidroeléctrica;
- ♦ Salto San Nicolás: de 20 metros de altura, situado en el paraje Fracrán, a 40 kilómetros de San Vicente, lo rodean chacras, áreas de

reforestación y selva;

- ♦ Salto Rosa Mística: situado a 15 kilómetros de la ciudad, aún se encuentra en estado natural, rodeado de plantas, flores y aves silvestres propias de la zona;

- ♦ Salto Golondrina: a 20 km de San Vicente, ofrece una caída de agua de aproximadamente 15 metros de altura, y lo engalana una típica vegetación selvática y un paredón de piedra que triplica su altura;

- ♦ Salto Siete Pisos: presenta una caída de agua en siete etapas, y en sus alrededores se destaca una exuberante vegetación, con plantas autóctonas y gran número de aves, a 1.500 metros del casco urbano.

En la misma línea, por su ubicación dentro de la región de las Sierras Centrales, San Vicente posee una amplia oferta de actividades agroturísticas, como "Agroturismo Crisol de Razas", "La Gruta", "Las Orquídeas", "Los Portones" y "El Antaño". Asimismo, entre los emprendimientos de camping más interesantes sobresalen "Los Cedros", lugar que cobija al salto Arco Iris, con caída de más de 20 metros de altura, coronada con piletas, parqueizado, flores y plantas autóctonas de la zona, a pocos kilómetros de la ciudad; "Ecocamping El Maynó", donde se puede disfrutar de un salto de 32 metros, cercada de espléndida vegetación; "La Sorpresa", "La Porteña", "Emi-Kar", "El Trébol" y "La Express".

Dada la importancia de sus atractivos y las diversas celebraciones y festivales que se realizan en San Vicente -Fiesta Nacional de la Madera y Encuentro Internacional de Jeep 4x4, entre otros-, la ciudad cuenta con 275 plazas hoteleras y 126 camas, repartidas en cuatro hoteles: El Brasilero, Keops, Por do sol y Richard Palace.

También son sitios característicos del municipio el jardín botánico, la Parroquia San Vicente de Paul -una de las iglesias más bellas de Misiones-, el Patio de la Madera, la plazoleta Los Enanitos, el espacio recreativo El Hueco y el polideportivo local.

Una de las eminencias de San Vicente es Jorge Maniak, sacerdote que tuvo mucho que ver con el progreso de la comuna y con la constitución del patrono del pueblo, San Vicente de Paul. Otros vecinos reconocidos son algunos de los primeros pobladores, como don Portillo, Arturo Espíndola, Ramón Vega, Avelino Schmit y Casiano Gallardo, el primer intendente constitucional, en 1983.

Se suman a ellos el escritor Diego Luján Sartori -autor de "Apuntes para la historia de San Vicente", obra que nuclea fotografías y un ameno anecdotario-, y los cantautores "Chino" Fronciasni, Cristian Wagner y Héctor Ramos. A propósito de los géneros musicales más representativos de los sanvicentinos, es correcto mencionar al chamamé, el corrido, el vals y la música folklórica brasileña.

En sus últimos operativos, el Censo Nacional de Población, Hogares y Viviendas registró en la ciudad: 4.946 habitantes en 1980, 8.671 moradores once años después, y para inicios del siglo XXI la población había llegado a los 14.793 residentes, verificando crecimiento del 75,3% en el período intercensal 1980-1991, y del 70,6% entre 1991 y 2001.



Las artesanías son un elemento destacado de la Fiesta Nacional de la Madera.

**Fuentes:** Stefañuk, Miguel Ángel. "Diccionario Geográfico Toponímico de Misiones". Contratiempo Ediciones, 2009 / Municipalidad de San Vicente / Instituto Nacional de Estadística y Censos / Wikipedia / Google Maps



