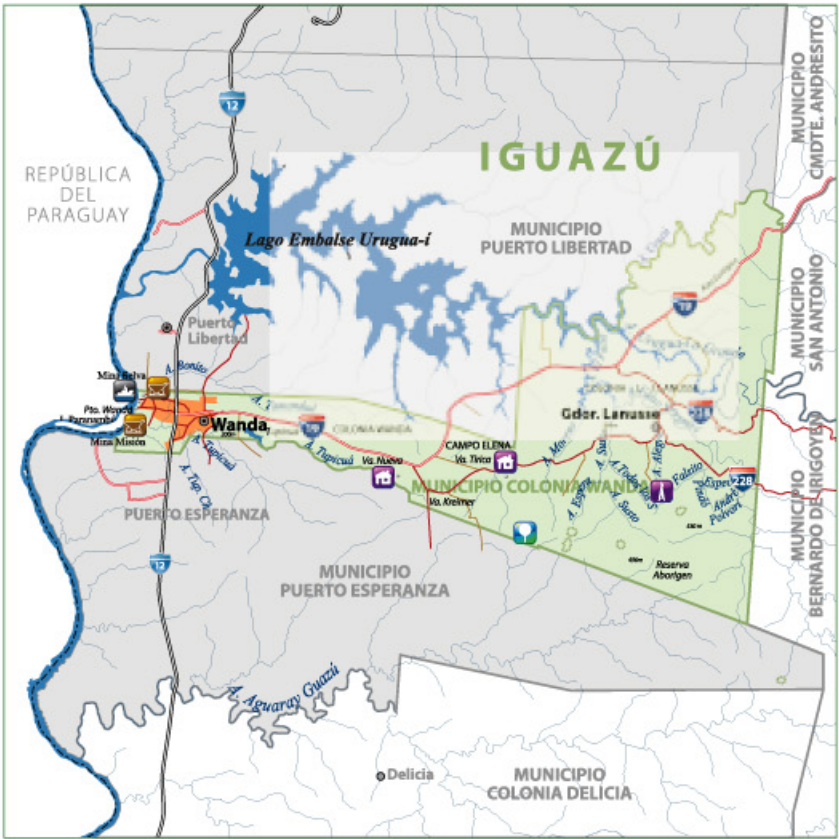


Municipio Colonia Wanda



Departamento	Iguazú
Fundación del municipio	15 de noviembre de 1956
Coordenadas	25° 58' 20" S y 54° 33' 49" O (Ex Ruta Nacional N° 12 en su empalme con la Ruta Provincial N° 19)
Altitud media	213 msnm
Superficie	465 km²
◆ Puesto provincial por superficie	19°
Población total del municipio	15.529 habitantes
◆ Mujeres	7.713 habitantes
◆ Varones	7.816 habitantes
◆ Puesto provincial por población	18°
◆ Densidad	33,4 hab/km²
Gentilicio	wandense
Código postal	3376
Prefijo telefónico	03757
Tipo de municipio	2a. Categoría
Número de concejales	Cinco
Distancia Colonia Wanda - Posadas	250 km aproximadamente
Distancia Colonia Wanda - Puerto Iguazú	46 km aproximadamente



Escudo Municipal de Colonia Wanda

HERÁLDICA
Forma: elipse cortado filiera de plata forro de sable timbrado.
Trae en el primer cuartel, sobre tapiz de azur celeste, un sol nascente de oro con dieciséis rayos rectos rígidos de disímil longitud, alternados cortos y largos, cargado en jefe con una cruz cristiana de plata, forro de sable, y debajo una gema preciosa tallada.
Trae en el segundo cuartel, sobre tapiz superior de sinople liviano, un árbol foliado de sinople y tronco de su color en ambos flancos, y en el centro, un camino de gules. Sobre tapiz inferior, diez surcos que confluyen hacia el centro, en donde camina un colono con implementos de labranza. En los cantones de la punta, dos ramos de yerba mate foliados de sinople.

SIMBOLOGÍA
El marco de apergaminado representa la historia de los originarios de estas tierras. En su interior subyace una elipse que contiene una cruz que afirma la profunda fe cristiana de su gente. La gema simboliza sus minas de piedras preciosas de Wanda. El sol, que es fuente de vida, anuncia el advenimiento de una pujante comuna y alumbra el fértil suelo verde, con la picada en rojo. Los árboles de pinos expresan la potencia forestal y maderera de la región, en tanto que el colono sembrador es el símbolo de la prosperidad del hombre trabajador, así como un homenaje a los pioneros que abrieron surcos en la tierra colorada. Los ramos de yerba mate, su principal cultivo. Las banderas por fuera del escudo reafirman su pertenencia a la Nación y a la provincia.

Wanda es un nombre de mujer de origen polaco, con el cual se designó a la colonia, la localidad y el municipio que figuran al norte de Misiones, en el departamento Iguazú. Los pioneros de aquella zona rescatan dos versiones acerca de esa denominación. Una, que señala que Wanda era el nombre de una hija de Józef Pi_sudski de Ko_ciesza (1867-1935), mariscal y político polaco, quien resistió el dominio de Polonia por el zar Nikolai Aleksandrovich Romanov (Nicolás II), en 1910, y de los bolcheviques rusos en 1920, y que, en homenaje a tan valiente patriota de las tierras de donde eran oriundos los pioneros del Alto Paraná, se le asignó ese topónimo a la colonia misionera. Sin embargo, otra versión señala que Colonia Wanda lleva ese nombre en reconocimiento a una princesa de Cracovia que lucía el mismo apelativo, quien, obligada a contraer matrimonio contra su voluntad con el príncipe heredero de Alemania, se suicidó arrojándose a las aguas del río Vístula.

El 18 de mayo de 1934, las tierras donde hoy se asienta el municipio fueron adquiridas por la Compañía Colonizadora del Norte S.A., en una fracción de 2.400 hectáreas donde se delimitó la sección Tipicúa, otra fracción de 2.875 hectáreas que dio lugar a la sección Puerto, más otras 2.915 hectáreas para la colonia Gobernador Juan José Lanusse. A partir de 1936, dicha compañía dio inicio al proceso de colonización de estas dos colonias con agricultores venidos de Polonia, según un permiso extendido por las autori-

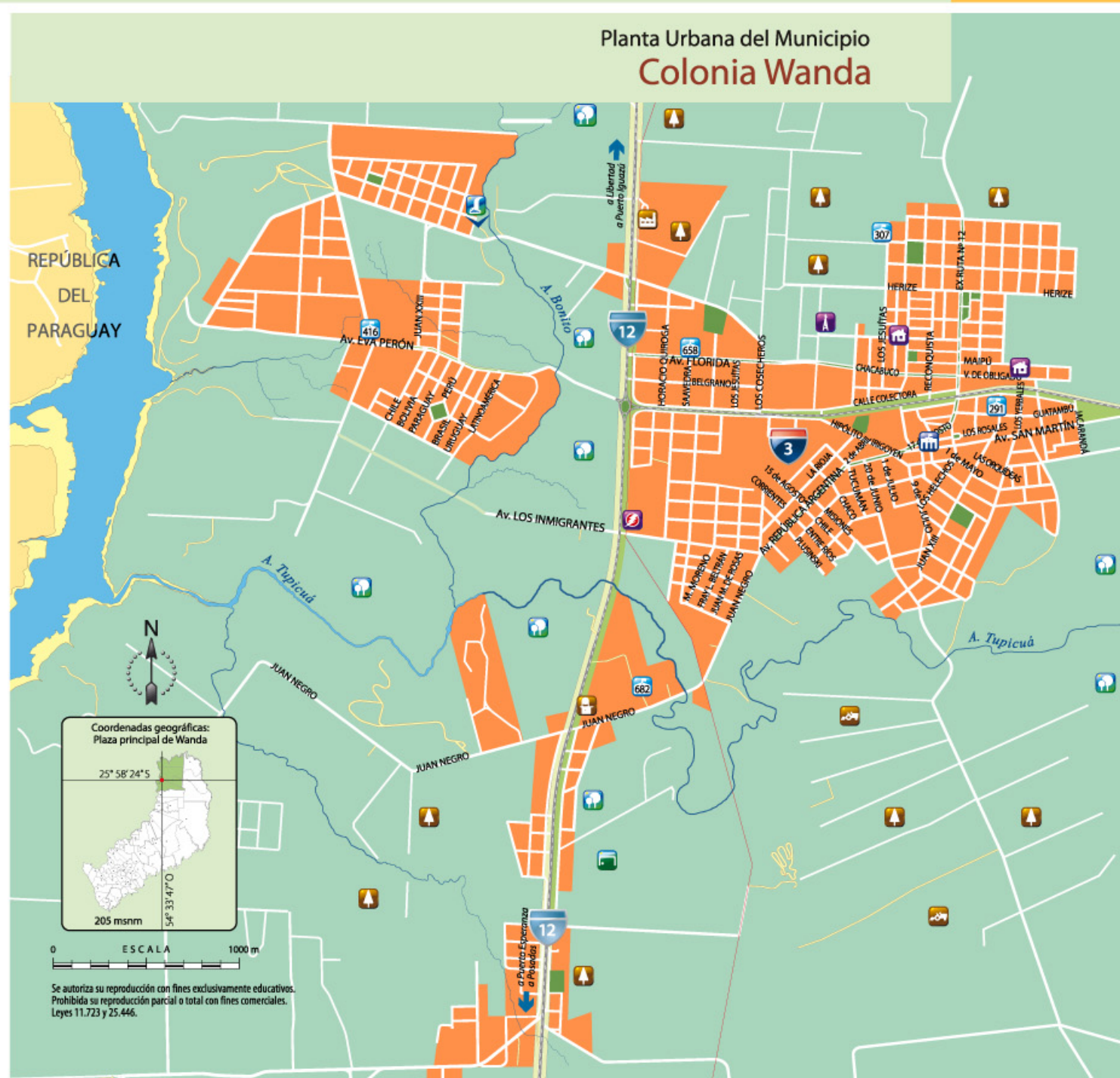


dades nacionales para introducir doscientas familias para ocupar estas tierras, conforme al decreto del 28 de enero de 1937. De las cuarenta familias ya radicadas en 1938 en la colonia Wanda, se pasó al año siguiente a unas ciento cincuenta en Wanda y Lanusse. El estallido de la Segunda Guerra Mundial impidió que unas 400 familias pudieran embarcarse hacia Sudamérica desde el puerto polaco de Gdiniá.

Luego de la llegada de los polacos, se sumaron suizos, alemanes, alemanes-brasileños y paraguayos, a quienes la compañía colonizadora les facilitó conocimientos básicos y elementos para que pudieran radicarse y trabajar la tierra. Para mediados de la década del cuarenta, Wanda poseía un puerto habilitado, atención médica, varios aserraderos, tiendas y almacenes, depósitos y galpones donde se almacenaba el tabaco Kentucky. Los pioneros, por su parte, plantaban tabaco, tung, cítricos y los restantes cultivos de subsistencia. A medida

que la colonia iba creciendo, el Estado Nacional construyó escuelas, centros de salud, oficinas de registro civil y un puesto de Gendarmería Nacional.

La nueva colonia fue progresando lentamente primero y aceleradamente después de la llegada de las rutas asfaltadas. Su organización jurídica data de 1956, cuando por Decreto 1421 del 15 de noviembre de ese año, el entonces interventor de la Nación, Adolfo Pomar, creó la primera Comisión de Fomento,



asignándole su jurisdicción territorial y designando a los integrantes de la misma.

Durante la década de 1970 se concretó la llegada tan esperada de la cinta asfáltica de la Ruta Nacional N° 12, y en 1976 se creó Alto Paraná S.A., una de las más importantes empresas forestales del país, con la cual comenzó la construcción de su parte industrial en puerto Segundo, a 13 km, además de barrios de viviendas para el personal en las localidades de Wanda y Puerto Esperanza. Esto trajo significativos cambios en la zona, definiéndose el perfil forestal en desmedro del agrícola, acelerándose el proceso de urbanización, caracterizado por el trazado de amanzanamientos en distintas chacras dispersas al este y al oeste de la Ruta 12, y junto a la misma.

En la década de 1980, estos cambios se acentuaron con la construcción de la represa sobre el arroyo Uruguay, a 13 km al norte, y la pavimentación de la Ruta Provincial N° 19, que finalmente unió Wanda con la colonia Andresito. Esta ruta, transversal a la Nacional N° 12, se constituyó en otro eje de ordenamiento en sentido este-oeste.

Por otra parte, el mayor atractivo turístico de la localidad lo constituyen los yacimientos de piedras semi preciosas, al noroeste de Wanda, los cuales son trabajados por empresarios locales y ofrecidos a los turistas que visitan el Parque Nacional Iguazú. Por esta razón, la localidad es considerada como la Capital Nacional de las Piedras Semi Preciosas.

Otros puntos de interés cultural en la localidad lo constituyen el Museo Histórico Nuestra Señora del Iguazú y el Parque Temático "Mitos Guaraníes".

Fuentes: Stefañuk, Miguel Ángel. "Diccionario Geográfico Toponímico de Misiones". Contratiempo Ediciones, 2009 / Instituto Nacional de Estadística y Censos / Wikipedia / Google Maps

Página anterior: Todo el misterio de la selva en el Parque Temático de Mitos y Leyendas de Misiones, plasmados en estatuas de idénticas dimensiones de sus personajes. Una postal recurrente del Alto Paraná: el arribo de inmigrantes polacos (año 1923).

