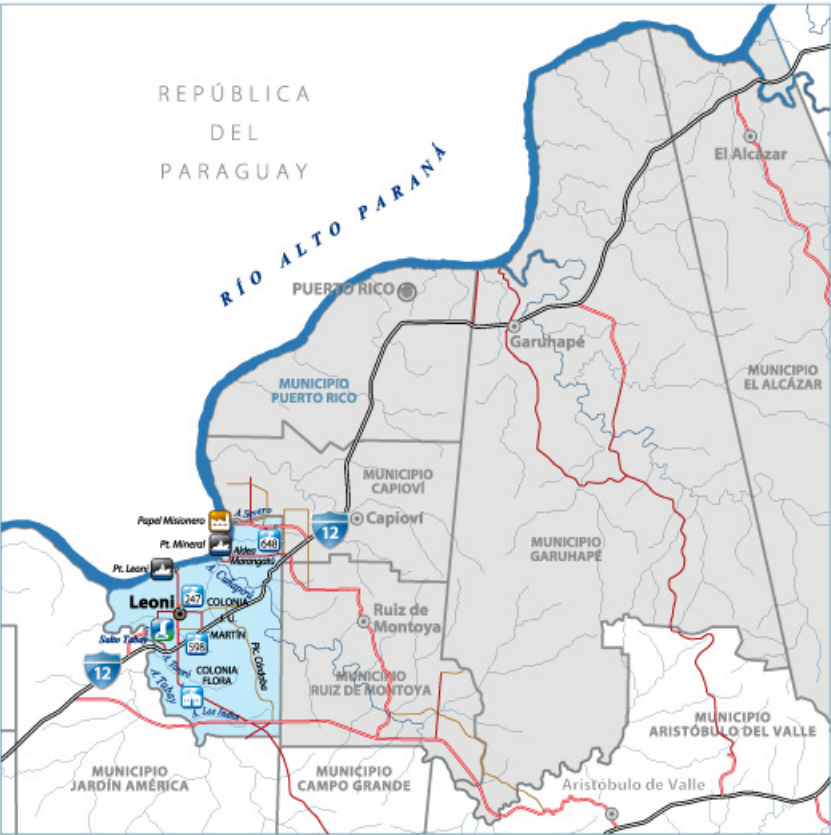


Municipio Puerto Leoni



Departamento	Libertador General San Martín
Fundación del municipio	20 de mayo de 1959
Fundación de la localidad	14 de julio de 1927
Coordenadas	26° 59' 07" S y 55° 09' 51" O (Intersección de la Ruta Provincial N° 8 con la antigua Ruta Nacional N° 12)
Altitud media	175 msnm
Superficie	105 km ²
◆ Puesto provincial por superficie	66°
Población total del municipio	2.677 habitantes
◆ Mujeres	1.323 habitantes
◆ Varones	1.354 habitantes
◆ Puesto provincial por población	53°
◆ Densidad	25,5 hab/km ²
Código postal	3332
Prefijo telefónico	03743
Tipo de municipio	2a. Categoría
Número de concejales	Tres
Distancia Puerto Leoni - Posadas	106 km aproximadamente
Distancia Puerto Leoni - Puerto Rico	30 km aproximadamente



Escudo Municipal de Puerto Leoni

SIMBOLOGÍA

De formato rectangular, sus líneas horizontales -superior e inferior- son redondeadas. El blasón está dividido en dos campos a través de una imagen representativa de una ruta asfaltada.

En el campo superior se observa, en primer plano, un cartel que rememora la fecha de fundación de la localidad de Puerto Leoni; a su derecha, en una síntesis iconográfica, están representadas una forestación de pinos, actividad principal del municipio. Más atrás, verdes lomas muestran las características propias del lugar, de cuyo horizonte Febo emerge radiante con nueve ondulantes rayos, simbolizando la energía y la prosperidad.

En el campo inferior, una planta industrial de papel junto al río Paraná, surcado por barcos de carga, indica la industrialización de los recursos naturales. Sendas cintas de colores patrios y provinciales en sinuosidad dinámica, expresan la lealtad a la nación, y a las raíces históricas, en reconocimiento a los hombres que defendieron la soberanía de su tierra natal.

Es el más occidental de los seis municipios que componen el departamento Libertador General San Martín. Se trata de un distrito de pequeña extensión que estuvo anexado al municipio Capioví entre 1979 y 1983, conjuntamente con su par Ruiz de Montoya.

Su Comisión de Fomento fue creada el 20 de mayo de 1959. Esta comuna abarca un tramo de 14 kilómetros de la larga faja de la propiedad original y colonia Julio U. Martín, desde el arroyo Severo hacia el sur, la parte norte de las colonias Flora y La Otilia y el ángulo noreste de la colonia San Pedro del Tabay. En la parte norte del ex predio de Julio U. Martín, se sitúa la planta industrial de Papel Misionero S.A., y a 300 metros aguas arriba de la boca del arroyo Cuñapirú en el Paraná, se localiza Puerto Mineral.

La localidad homónima, en donde se establecen las autoridades comunales, se ubica en la intersección de la Ruta Provincial N° 8 con el antiguo trazado de la Ruta Nacional N° 12, punto que dista 105 Km de la rotonda de Posadas, con ingreso en el Km 1.446 del pavimento de la nueva ruta 12.

En concordancia con fuentes no oficiales, este poblado fue fundado por Virginio Leoni y Natalio Zerbi, el 14 de julio de 1927. Originalmente, comenzó a gestarse sobre ambos veriles de la vieja ruta 12, cuya traza en ese tramo está arrumbada de oeste a este, y es cruzada ortogonalmente



por el camino divisorio de las colonias Flora y La Otilia, que después de la creación de la Dirección Provincial de Vialidad, pasó a ser la mencionada ruta 8, que une el puerto del pueblo con Campo Grande y Alba Posse.

Se estima que toda esa zona podría haberse delineado en la década de 1950, pues el mapa de la Dirección General de Catastro de 1958 registra los deslindes de las colonias Flora y La Otilia, pero no el mapa de Carlos Marrazo (h), de 1946.

Por otro lado, según la hoja topográfica de la Compañía Argentina de Relevamientos Topográficos y Aerofotométricos (CARTA) de 1962, existía nada más que la administración del Establecimiento Leoni Hnos. (apellido que perduró en la denominación de la localidad y del municipio) y el aserradero de la misma firma, con medio centenar de viviendas dispersas en su alrededor, además de las siluetas de la capilla, una decenas de viviendas junto a la ex ruta 12, y la Escuela N° 247, creada en 1937 en un lote agrícola.

En 1970, los propietarios del lote agrícola 30, Leoni Hnos. y Zerbi, fraccionaron la parte oeste de dicho lote en seis manzanas, quedando en su ángulo suroeste la escuela y en la fracción G la fábrica de maderas terciadas, la cual cerró en 1990 por la crisis que enfrentó la industria maderera, y en momentos en que era un factor fundamental en la generación de puestos de trabajo.

En 1977 en agrimensor Mariano V. Díaz trazó cuatro manzanas más en el lote 10 de la colonia La Otilia, al Este de la ruta 8, continuando otros loteos en la década de 1990 hacia el Sur. De esta manera, el eje de expansión del pueblo lo constituye ese tramo de acceso al mismo, coincidente con la Ruta Provincial N° 8, que fuera pavimentada a mediados de los años '90.

Por último, y en líneas generales, la jurisdicción presenta una conside-



table evolución demográfica: en 1970, el censo registró 1.771 habitantes; en 1980, 1.977 personas; en 1991, el distrito contaba con 2.376 residentes; en 2001, 2.329 eran los vecinos del municipio, en tanto que, de acuerdo con el Censo 2010, en toda la jurisdicción de Puerto Leoni viven 2.677 habitantes.

Fuentes: Stefañuk, Miguel Ángel. "Diccionario Geográfico Toponímico de Misiones". Contratiempo Ediciones, 2009 / Instituto Nacional de Estadística y Censos / Wikipedia / Google Maps

Página anterior: Diversos balnearios son utilizados por los pobladores en los días estío.

El majestuoso río Paraná brinda la posibilidad a los vecinos de Puerto Leoni de practicar la pesca deportiva o de subsistencia.

LAURO FISCHER BOTTGER

