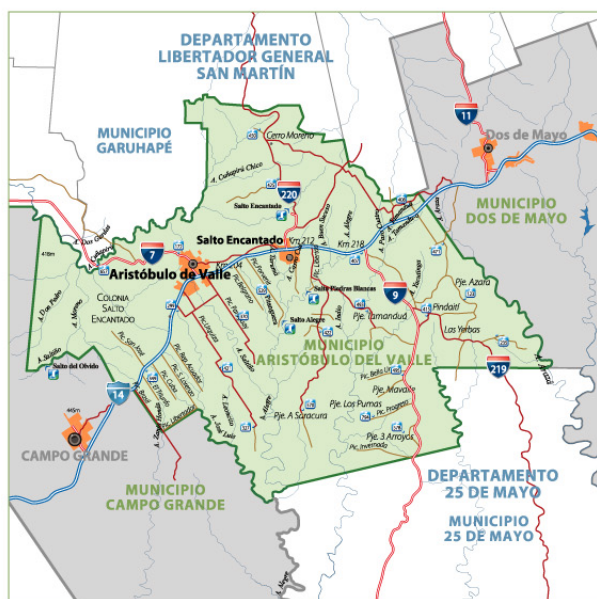


Municipio Aristóbulo del Valle



Departamento	Cainguás
Fundación del municipio	15 de octubre de 1957
Fundación de la localidad	3 de octubre de 1961
Fundación de la colonia	14 de junio de 1921
Coordenadas	27° 06' 10" S y 54° 53' 24" O (Ruta 7 y Av. de las Américas, A. del Valle)
Altitud media	459 msnm
Superficie	596 km ²
• Puesto provincial por superficie	13°
Población total del municipio	24.298 habitantes
• Mujeres	11.890 habitantes
• Varones	12.408 habitantes
• Puesto provincial por población	12°
• Densidad	40,8 hab/km ²
Gentilicio	aristobuleño/a
Código postal	3364
Prefijo telefónico	03755
Tipo de municipio	1a. Categoría
Número de concejales	Cinco
Distancia A. del Valle - Posadas	135 km aproximadamente
Distancia A. del Valle - Jardín América	38 km aproximadamente



Escudo Municipal de Aristóbulo del Valle

HERÁLDICA

Forma: piel de toro modificado, cortado medio partido, filiera de sable, timbrado.

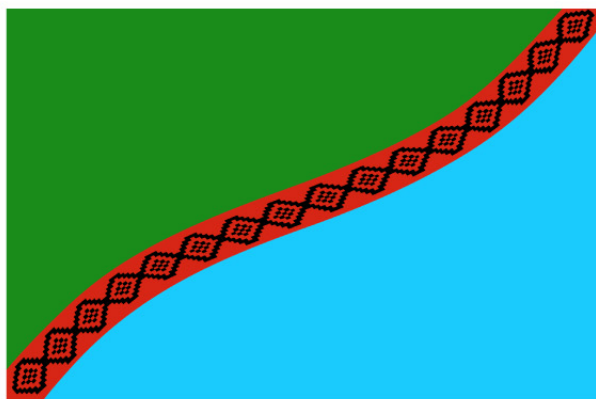
En el primer cuartel, sobre tapiz de plata, un sol naciente de oro con cinco rayos trapezoidales de lo mismo. En los cuarteles segundo y tercero, tapiz de sinople cargados con una media rueda dentada de sable y, simétricamente, en la punta y sus cantones, dos palmas abiertas de gules, en posición de ofrenda y tres hojas de yerba mate de sinople ligero a cada lado. Como división de los cuarteles, un ceñidor estrecho de azur celeste disminuido de plata, que se prolonga en palo hacia la punta.

Ornamentos: como timbre, una cinta en arco, terciada en faja de azur celeste y plata, plegada dos veces sobre sí misma, extremos terminados, cortados en triángulo, y cargada con un lema toponímico de letras capitales romanas de sable. Por lo bajo, otra cinta de lo mismo, cargada con una fecha de sable. En los flancos, entre ambas cintas, un arco con una flecha de sable, dirigidos al centro del blasón.

SIMBOLOGÍA

El Escudo de Aristóbulo del Valle exhibe los elementos esenciales del distrito y su gente. En el centro del cuartel inferior, representando los grandes atractivos turísticos, emerge grandioso el Salto Encantado, resaltando la belleza natural de la zona, "Capital de Saltos y Cascadas". A ambos lados, el color verde marca la existencia de una gran riqueza forestal. En la base, las manos abiertas exaltan la amabilidad y hospitalidad de los lugareños. En los dos costados inferiores, hojas de yerba mate y té, sostén de la economía y fuente principal de trabajo para sus hijos. En la parte inferior permanece estampado el año en que nació la Comisión de Fomento, al tiempo que las flechas indígenas simbolizan la presencia de numerosas comunidades mbya guaraní dentro de la circunscripción municipal.

La autora del principal emblema de Aristóbulo del Valle es Dorothea Dobernach.



Bandera Municipal de Aristóbulo del Valle

Declarada Bandera Oficial en el año 2000, su origen proviene de un concurso local organizado por la Escuela N° 422. Su autor es Guillermo Maximiliano Jevgeniuk, y fue presentada por primera vez el 3 de octubre de 2005, durante el acto de aniversario del pueblo. El pabellón aristobuleño, con los colores verde, celeste y rojo, destaca los siguientes aspectos y valores de este suelo y de este pueblo:

■ El verde representa a la exuberante vegetación del municipio, y reconoce el accionar de los diferentes grupos ecologistas de Aristóbulo del Valle en defensa del medio ambiente;

■ El celeste refleja las abundantes aguas que bajan impetuosas, presentando numerosos saltos y cascadas. Esto se debe a la ubicación geográfica donde se emplaza el territorio municipal, sobre la Sierra Central, que constituye la divisoria de aguas en esa zona de Misiones;

■ El rojo identifica el color de la tierra misionera y el de los detalles de las artesanías mbya guaraní, en reconocimiento a los originarios habitantes de este suelo, hoy asentados sobre la Ruta Provincial N° 7, la cual comunica a la localidad cabecera del municipio con la ciudad de Jardín América.

Sobre una superficie de 200.000 hectáreas, la colonia Aristóbulo del Valle fue fundada el 14 de junio de 1921 por el entonces gobernador Héctor Barreyro. Sin embargo, la ocupación de esa extensa comarca se inició poco antes de 1940, cuando los hijos y nietos de los primeros colonos del sur de Misiones, en busca de nuevos campos y bosques para el cultivo y la extracción de maderas, avanzaron hacia el noreste sobre los espacios fiscales aún "vacíos", los cuales mostraban rasgos naturales ciertamente superiores a las tierras de sus progenitores. Todavía resuenan los apellidos Belloni, Branchesi, Camaño, Courrege, Dinklage, Engel, Fontana, Fuglistaler, Hassenrück, Ibarra, Jhansson, Kauss, Meggi, Ruppel, Otto, Petersen, Potschka, Pudor, Reschke, Rosinski, Sapper, Schmitcke, Tarno, Umführer, Viana y Villalba, precursores de aquellos duros tiempos.

El 16 de enero de 1951, se instituyó la Primera Comisión de Fomento en la colonia, siguiendo la solicitud de sus pobladores, en su mayoría descendientes de alemanes, polacos, ucranianos, brasileños y paraguayos. Seis años después de aquel importante acontecimiento político y administrativo, se formalizó la creación del municipio, el 15 de septiembre de 1957.

Finalmente, el 3 de octubre de 1961, con la presencia del entonces gobernador César Napoleón Ayrault y el muy recordado Monseñor Jorge Kemerer, se colocó la Piedra Fundacional de la ciudad de Aristóbulo del Valle, y ante el busto de San Martín (frente a la Municipalidad) se enterró en un tubo de bronce el documento firmado por las autoridades que acreditaban el acto.

Las tierras fiscales, por su lento régimen de adjudicación, comenzaron a ser escrituradas recién a partir de 1962. Inmediatamente después, se inició la urbanización de la localidad, y para la década de 1970, Aristóbulo del Valle ya había dejado de ser el asentamiento lineal sobre la Ruta Nacional N° 14 que se extendía con caserío disperso desde el kilómetro 200 hasta el 218. Desde entonces, el pueblo ha prosperado considerablemente, al influjo del crecimiento poblacional: los 1.614 habitantes que residían en aquellas latitudes en 1970, se duplicaron hasta llegar a 3.294 en 1980; y de los 6.064 moradores que se registraron en el Censo Nacional de Población, Hogares y Viviendas de 1991, se pasó a 8.281 habitantes en 2001.

Actualmente, el distrito municipal está conformado por la ciudad homónima y el pueblo Salto Encantado, de 2.401 habitantes según Censo 2001. Lo complementan los parajes Arará, Arroyo Saracura, Cerro Moreno, Km 218, Los Pumas y Mavalle, y las veintidós picadas que se detallan a continuación: 10, 11, 13, 15, Bella Unión, Brasil, Carril, Colón, Cuba, El Porvenir, Kolmeier, Libertad, Primavera, Progreso, Propaganda, República del Ecuador, República del Paraguay, San José, San Juan, San Lorenzo, Tambor de Tacuarí, Triunfo y Río Uruguay.



La Leyenda del Salto Encantado

Cuenta la leyenda que, en plena selva guaraní, vivían dos comunidades enemigas: la del cacique Aguará y la del cacique Yurumí.

Aguará tenía una bellísima hija llamada Yete-í, muy pretendida como esposa por todos quienes la conocían. Muchos caciques de la región ofrecían inmensas riquezas por su mano, la cual guardaba celosamente su padre.

Por su parte, Yurumí tenía un hijo llamado Cabure-í, famoso por su valentía y destreza en la guerra. Joven de manos fuertes y corazón noble, cierto día Cabure-í recorría la selva en busca de animales para cazar, cuando de repente fue atraído por las súplicas de auxilio de una muchacha. Cabure-í corrió hacia donde el clamor del monte le llamaba, y en un claro vio a la hermosísima Yete-í, a quien no conocía, a punto de ser atacada por un bravo yagareté. El muchacho no dudó un sólo instante, y, de un certero lanzazo, hirió de muerte el corazón del animal.

El amor entre los jóvenes nació en ese momento, como por un mágico encantamiento. Sin embargo, gran dolor sintieron cuando se enteraron quiénes eran sus padres. Sus tribus no admitieron el idilio y, entre gallos y medianoche, se lanzaron en sangrienta lid.

Quizá haya sido el destino quien quiso un final trágico para esta historia de amores e incomprensiones. Enterada de los violentos sucesos que se desataron a causa de su repentina pasión, la desesperada Yete-í corrió hacia el campo de combate, derramando en su marcha lágrimas de angustia que, al tocar el suelo, fueron formando un cristalino *hilo de agua*. Cuando Cabure-í la vio, obnubilado corrió hacia ella, tomándola en sus brazos. Fue allí cuando los guerreros de Aguará dispararon sus flechas hacia Cabure-í, y los de Yurumí, hacia Yete-í. En ese instante truenos ensordecedores hicieron temblar el cielo y la tierra. El suelo se abrió, como para cobijar a los enamorados muertos, y en ese lugar los fascinados combatientes vieron caer las aguas del arroyo formado por el llanto de la joven adolescente.

Tupá, con su poder sobre todas las cosas, había creado el ensañador "Salto Encantado", a modo de recuerdo eterno de dos de sus hijos, aquellos que se amaron más allá de las diferencias.



Abajo: Parque Lineal Caingú, espacio público representativo de la ciudad.

Arriba, derecha: con importantes aldeas asentadas en el Valle del Cuña Pirú, Aristóbulo es uno de los municipios con mayor presencia indígena de Misiones.



Por su parte, en el complejo entramado de la composición poblacional del municipio, sobresalen cuatro aldeas indígenas: Ivy Pita, Kaguy Miri Rupa, Ka Pii Poty y Ka'aguy Poty, todas ellas asentadas en la Reserva Ecológica del Valle del Cuña Pirú, sobre la Ruta Provincial N° 7.

La localidad de Aristóbulo del Valle es el terruño del actual Gobernador de la Provincia de Misiones, Maurice Fabián Closs, elegido para el cargo en el año 2007 y ratificado en el 2011 por una amplia mayoría. Esta importante ciudad es núcleo para el turismo local, nacional y extranjero, tal como lo había vaticinado el intendente Rogelio G. Ramírez, en momentos de la fundación de la ciudad. Su impactante topografía, rodeada por cañadones y exuberante vegetación de la Selva Paranaense, despierta sensaciones sumamente acogedoras. Se trata de una zona de numerosos arroyos, como el Cuña Pirú, El Torto, Alegre, Tamandúá, Pindaity y Carro Cué, entre otros. A lo largo de sus cauces, se forma un sinnúmero de saltos y cascadas que sorprenden a los visitantes con espectaculares escenarios, ideales para acampar o pasar el día, como sucede en los alrededores del salto Alegre, de 12 metros de altura.

Con todo, el punto más descollante de municipio lo configura el famoso salto Encantado, de estupendos 58 metros de altura, inserto dentro de un importante parque provincial que lleva su nombre. Semana tras semana,

este salto es visitado por cientos de turistas. Es por ello que el municipio ha desarrollado una infraestructura acorde a la magnitud de sus bellezas, al punto que, hoy día, cuenta con aproximadamente 300 plazas hoteleras, entre las que se destacan los lodges *Tacuapí* y *Cuña Pirú*; los hoteles *El Amigo*, *Hotel del Parque* y *Hotel del Salto*; los hospedajes *Gisel*, *Dormis Guembé* y *Dormis El Cañadón*; y los complejos de cabañas *Kaaguy Yvoty* y *La Reina*. Asimismo, el nivel de ecoturismo o turismo rural alcanzado por el municipio es muy positivo, siendo uno de los más altos dentro de los estándares de calidad de la provincia. En este sentido, se destacan los establecimientos *Agrocamping Salto Piedras Blancas* y *Agroecoturismo El Cañadón*.

Por su parte, constituyen otros puntos atractivos los Miradores del Valle del Cuña Pirú; el Parque Lineal Cainguás, donde se puede visitar el museo de esculturas contemporáneas al aire libre y el Jardín Botánico de Palmeras; el Orquideario Otto; la Feria Franca Municipal; los puestos de artesanías de la comunidad mbya guaraní sobre la ruta 7 y la Casa de la Historia y la Cultura del Bicentenario, que cuenta con un museo y un auditorio donde se proyectan películas y se presentan obras de teatro.

En cuanto a la salud de los habitantes del municipio, los mismos cuentan con un Hospital Público Nivel I, la policlínica privada AMIR, el Sanatorio

Arriba, izquierda: *Tacuapí Lodge*, junto a otros, es una de las propuestas turísticas más innovadoras que se ofrece en el distrito: calidad hotelera en medio de la selva. Abajo: Panorámica de Aristóbulo del Valle.





Regional, la Clínica Elena y tres Centros de Atención Primaria de la Salud.

En materia de educación, en el distrito existen casi cincuenta escuelas: treinta y cinco escuelas primarias -dos de ellas, privadas-, seis colegios secundarios, dos Bachilleratos de Orientación Polivalente (BOP), dos escuelas para adultos y una escuela especial.

Siendo una de las tantas zonas de cooperativas de la provincia, la principal actividad de los habitantes del municipio es la agricultura, orientada al cultivo de yerba mate, té y tabaco. También existen significativas áreas de reforestaciones, así como ganadería, piscicultura, apicultura y otras labores no menos importantes que permiten a los turistas, si disponen del tiempo necesario, conocer de cerca los típicos procesos productivos de cada especie.

Otra actividad importante, desarrollada a nivel urbano, es el nuevo canal de comercialización de productos primarios y artesanales elaborados en la zona, que son puestos en el mercado a través de la mencionada Feria Franca, cuya organización y expansión hacia otros confines resulta estimulante tanto para los productores como para los consumidores locales.

Por último, el toponímico que recibe este hermoso lugar de la geografía misionera es un homenaje al político, orador y jurisconsulto bonaerense, Aristóbulo del Valle (1845-1896), autor de "Nociones de Derecho Constitucional", y quien fuera Diputado Nacional y Senador, Ministro de Gobierno de Buenos Aires, Ministro de Guerra durante la presidencia de Luis Sáenz Peña y uno de los fundadores de la Unión Cívica.

Fuentes: Stefañuk, Miguel Ángel. "Diccionario Geográfico Toponímico de Misiones". Contratiempo Ediciones, 2009 / Municipalidad de Aristóbulo del Valle / Instituto Nacional de Estadística y Censos / www.heralдикаargentina.com.ar / Wikipedia / Google Maps



Canción Oficial del Municipio Aristóbulo del Valle

Yo Soy Aristobuleño
de Román Silvero

*Te ofrezco mi canción,
ciudad querida.
Evoco tu belleza,
tus calles y avenidas.
Quiero llenarme
de tu paisaje tan divino,
de tus saltos y cascadas,
y de tu sol tan diamantino.*

Estribillo

*Aristobuleño yo soy, aristobuleño.
Soy de esta gente
bravía y soñadora,
valiente y gentil.
Aristobuleño yo soy, aristobuleño.
Huelo a tierra colorada,
flores, chivatos y jazmín.*

*Siento tu brisa,
aroma de tus yerbales
y el suave perfume
de tus reales.
Ciudad, tu eres
orgullo de mi provincia,
paraíso de mis sueños,
de esperanzas y mi herencia.*

Parador Turístico de Compras de Aristóbulo del Valle, sobre la Ruta Nacional 14.

Arriba, derecha: Aristóbulo del Valle es uno de los municipios con fuerte presencia de comunidades indígenas en Misiones. El mayor número de ellas se asienta en el Valle Cuña Pirú.