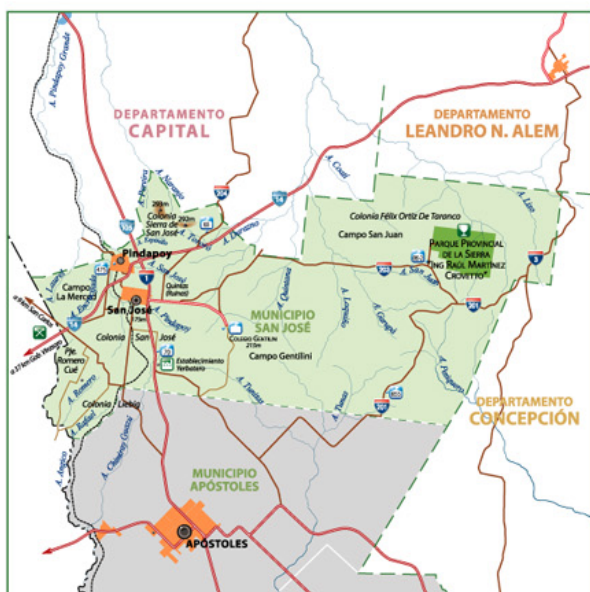


Municipio San José



Departamento	Apóstoles
Fundación del municipio	8 de abril de 1933
Fundación de la colonia	14 de agosto de 1892
Coordenadas	27° 46' 15" S y 55° 46' 44" O (Plaza Centenario, localidad de San José)
Altitud media	180 msnm
Superficie	428 km ²
• Puesto provincial por superficie	21°
Población total del municipio	7.095 habitantes
• Mujeres	3.605 habitantes
• Varones	3.490 habitantes
• Puesto provincial por población	33°
• Densidad	16,6 hab/km ²
Gentilicio	sanjoseño/a
Código postal	3306
Prefijo telefónico	03758
Tipo de municipio	2a. Categoría
Número de concejales	Tres
Distancia San José - Posadas	44 km aproximadamente
Distancia San José - Apóstoles	15 km aproximadamente



Escudo Municipal de San José

Iconográficamente, el Escudo de San José posee una simetría radial. En el campo central se visualiza una hoja de Yerba Mate, cultivo característico de toda la región. Ésta se halla acompañada de tres elementos: a la izquierda, restos de una construcción jesuítica, en memoria de su origen; a la derecha, una hoja de sierra, símbolo del trabajo y de la industria maderera del lugar; y, finalmente, en la parte superior, es posible advertir la imagen de San José, patrono que da nombre al pueblo, quien lleva en sus brazos al niño Jesús.

Detrás de estos elementos surge el cruce de las Ruta Nacional N° 14 y las provinciales N° 1 y 105, cuyos extremos se convierten, en el campo inferior izquierdo, en una caudalosa cascada pintada de blanco y celeste, en claro homenaje a la Enseña Patria, y, en el campo inferior derecho, en una tabla de madera procesada.

En la parte posterior se pueden observar serranías y la tierra colorada, símbolos inevitables de la geografía lugareña. Se añade un campo cultivado y, detrás de las sierras, un sol naciente ilumina todos los elementos descriptos, en alegoría de la energía vital de la humanidad.

El diseño fue escogido por medio de un concurso de dibujo realizado entre las escuelas del municipio. Su autor es Rodrigo Damián Insaurralde.



Bandera Municipal de San José

El color Blanco del campo izquierdo representa la simpleza de su gente, en tanto que el color Verde que se observa en el campo derecho simboliza la vegetación del lugar. En el campo central se observan: dos manos que representan la amistad entre sus pobladores; el Sol Naciente, su energía; y la Cruz Jesuítica refleja los orígenes de esta población.

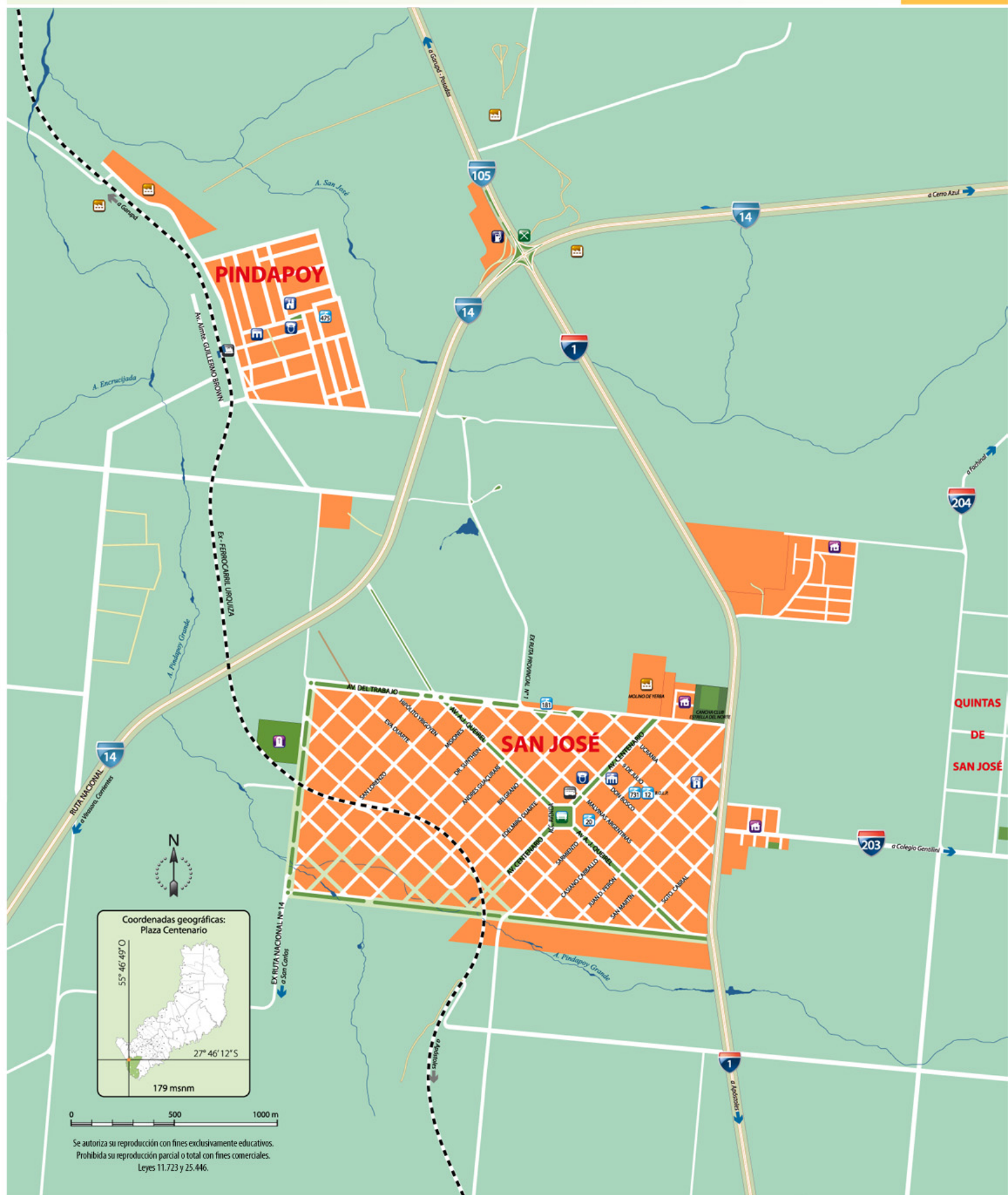
El diseño de esta bandera fue escogido mediante un concurso entre los jubilados y adultos mayores. El dibujo ganador fue el de la señora María Haydee Gallardo.

Es el más septentrional y el más grande en superficie de los cuatro municipios que integran el departamento Apóstoles. Su origen se halla en la reducción de pueblos guaraníes San José de Ita-Cua, fundada por la Compañía de Jesús hacia 1633, en cercanías de la Serranía del Tape (actual Río Grande do Sul, Brasil). De acuerdo con el botánico Félix de Azara, huyendo de los mamelucos y portugueses del Brasil, la reducción se reinstaló, en 1660, en donde hoy día se ubica la localidad de San José.

Siglos más acá, y concluida la fatídica Guerra de la Triple Alianza, estas tierras pasaron a potestad del gobierno correntino, hasta el 22 de diciembre de 1881, momento en que volvieron al dominio del, por entonces, flamante Territorio Nacional de Misiones.

En 1892, mediante decreto presidencial se aprobó la mensura practicada tiempo antes por el agrimensor Juan Queirel. De esta manera se creó, el 14 de agosto de aquel año, la colonia San José.

En 1912, al influjo de las locomotoras que trajeron el tren a esa localidad, llegó también el mayor impulso económico a San José, permitiendo la instalación de aserraderos, plantas envasadoras de yerba mate y procesadoras de jugos cítricos. De hecho, el sector denominado Pindapoy proviene de esa época, y aún hoy reviste una enorme significancia para el municipio, por su pasado de prosperidad cuando funcionaba en aquel si-



to la empresa citrícola de igual nombre, la principal fuente de trabajo en la zona. Al presente, junto con el barrio San Martín, este asentamiento representa uno de los principales barrios sanjoseños.

A propósito, el principal arroyo de la localidad es, justamente, el Pindapoy, de gran caudal, el cual atraviesa todo el municipio San José, bordeando la localidad. Sobre él funciona una represa que provee de agua potable a la red local, luego de su correspondiente tratamiento.

San José es una de las principales entradas a Misiones desde la Provincia de Corrientes, debido a que se asienta a la vera de la Ruta Nacional N° 14, efectuando una conexión con Posadas a través de la Ruta Provincial N° 105. Se trata de un municipio donde abundan descendientes de ucranianos, polacos, alemanes, suizos, brasileños y paraguayos.

Parte importante de esta historia de desarraigos y mestizajes puede observarse en el museo público "San Ignacio de Loyola", y en el privado "Virgilio Chavannes". En el primero de ellos, se pueden contemplar materiales rescatados de las excavaciones realizadas en las ruinas de San José, documentaciones jesuíticas, cerámica mbya guaraní, restos de vasijas, materiales líticos, cestería indígena, y hasta el maletín del primer cartero del pueblo y la chaqueta de Casiano Carvallo, primer policía de San José. El museo de don Virgilio Chavannes, en tanto, posee innumerables libros sobre guaraníes, además de documentos inéditos de puño y letra del padre jesuita Antonio Sepp, cerámicas con más de 4.000 años de antigüedad, armas utilizadas por los indios tupí en sus numerosas batallas contra los bandeirantes paulistas y utensilios de lujo y de cocina traídos por los inmigrantes europeos.

Otro atractivo interesante para el turista es el Parque Provincial de las Sierras Ing. Raúl Martínez Crovetto, que cuenta con una superficie de 1.086,67 hectáreas, una zona de acampe y bellos saltos. En él es posible disfrutar de un paisaje diferente de los ecosistemas de los distritos biogeográficos de la región centro-norte: por un lado, se visualiza el Distrito de los Campos, y por el otro, el Distrito de las Selvas Mixtas.

En cuanto a la cobertura de salud del municipio, el mismo dispone del Hospital del Área de San José Dr. Roberto Suntheim (Nivel II), además de los Centros de Atención Primaria de la Salud (CAPS) de los barrios Pindapoy, Belgrano y Don Bosco, así como el Centro Integrador Comunitario (CIC) del barrio San Martín.

Además del pueblo de San José y la localidad de Pindapoy, conforman el municipio los siguientes parajes: Campo Gentilini, Centinela, Colonia Liebigh de San José, La Merced, La Setenta, Romero Cué y Taranco.

Fuentes: Stefaniuk, Miguel Ángel. "Diccionario Geográfico Toponímico de Misiones". Contratiempo Ediciones, 2009 / Municipalidad de San José / Instituto Nacional de Estadística y Censos / Wikipedia / Google Maps

San José de Mis Recuerdos

Recitado de Raúl Rodríguez

*Por ser parte de tu vida, por llevarte muy adentro
por madurar mis mañanas junto a la flor de tu huerto,
por las raíces de sangre que ataron mis sentimientos,
aprentando mi nostalgia junto a las puertas del pecho.
Por eso nunca me he ido, por eso siempre regreso,
en la voz de algún amigo, en los dibujos de un sueño,
sobre los copos azules, en la luna de tu tiempo,
alumbrando madrugadas con el andar de mis versos,
para decirte, mi Pueblo, en este feliz momento,
que estarás siempre conmigo, San José de mis recuerdos.*

Canción Oficial del Municipio San José

San José, mi pueblo

de Julián Zini y Mario Bofill

*San José, mi pueblo, portal de Misiones,
tapera del alma, borrad Ita-Cua,
por un tiempo fuiste vecino de Corpus,
y al fin te ubicaron casi donde estás.
En el centenario de tu nacimiento,
se durmió en tus brazos el gran Padre Sepp,
y quedó sembrado junto a su organito
que hoy brota de cordonas, polka y chamamé...*

*Sos el oro verde, que es tu identidad,
sos la yerba mate, sos el urunday,
sos la quinta vieja, sos el mandiocal,
Guapou de ausencia, ruina en soledad.
Gentilini sueña con tu juventud,
La Tai Milagrosa, cuida tu salud
sos agua bendita, sos el oro azul,
sos nuestro futuro, nuestro bien común.*

*Gente de a caballo, te vio el continente,
blandiendo tu lanza por la libertad,
te fuiste a los puertos, cruzaste los Andes,
te llevó Andresito, Belgrano, Alvear...
Tus cerros dividen las aguas que viajan,
con el cielo adentro, soñando volver...
ciudadanos el agua que hay en tus entrañas,
tesoro escondido bajo nuestros pies.*

Parque Provincial de la Sierra Ing. Raúl Martínez Crovetto, en el municipio San José.

