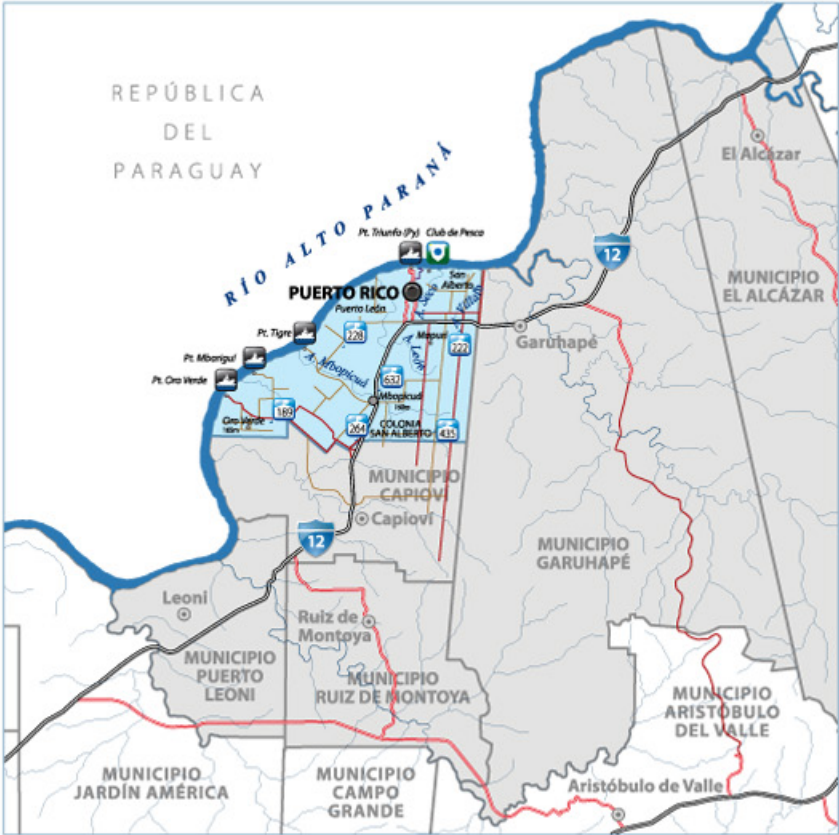


# Municipio Puerto Rico



Departamento	Libertador General San Martín
Fundación del municipio	1 de agosto de 1945
Fundación de la localidad	15 de noviembre de 1919
Coordenadas	26° 47' 52" S y 55° 01' 23" O (Plaza San Martín, ciudad de Puerto Rico)
Altitud media	181 msnm
Superficie	133 km <sup>2</sup>
♦ Puesto provincial por superficie	53°
Población total del municipio	19.500 habitantes
♦ Mujeres	9.895 habitantes
♦ Varones	9.605 habitantes
♦ Puesto provincial por población	15°
♦ Densidad	146,6 hab/km <sup>2</sup>
Gentilicio	portorriqueño/a
Código Postal	3334
Prefijo telefónico	03743
Tipo de municipio	1a. Categoría
Número de Concejales	Siete
Distancia Puerto Rico - Posadas	129 km aproximadamente
Distancia Puerto Rico - Eldorado	71 km aproximadamente



## Escudo Municipal de Puerto Rico

El escudo municipal de Puerto Rico fue creado hace más de cuarenta años. Sin embargo, no fue utilizado como tal hasta bien entrado el siglo XXI. El blasón fue diseñado por Víctor Khun y presentado públicamente el 14 de noviembre de 1969. Posteriormente, el símbolo portorriqueño fue pintado en el monolito de la Plaza del Colono, en la localidad homónima, y allí permaneció olvidada por las diversas administraciones que pasaron por la Municipalidad. Hasta que, finalmente, en noviembre de 2008 el Consejo Deliberante del distrito re-oficializó la insignia local.

### SIMBOLOGÍA

En marco rectangular con punta en vértice, descansan elementos representativos del municipio, a saber: el libro abierto significa el saber, y la antorcha es guía para la conducta o el entendimiento. El establecimiento fabril junto a las hojas de yerba mate, representa a los secaderos del noble producto misionero; las dos ruedas dentadas articuladas se atribuye al trabajo mancomunado en la actividad industrial, y es, a la vez, atributo de la producción y pujanza de la ciudad; la planta de mandioca -raíz principal de la producción agrícola- simboliza la fertilidad de sus tierras. Las sierras de fondo, con sus colores verde y rojo, bajo el límpido cielo azul, expresan las características topográficas del lugar, que pintan singulares paisajes para la explotación del turismo. La cinta con los colores patrios, y la otra enrollada en sus extremos son portadoras del mensaje de pertenencia al departamento, provincia y nación.

## Himno a Puerto Rico

**Letra:** Benicio Silvestre Szymulla

**Música:** Benedicto Alles

*Naciste en la selva virgen  
creciste como río en lluvia  
¡Puerto Rico! ¡Puerto Rico!*

*Cantan tus montes y tus valles  
cantan tus hijos la gloria  
de sus padres, tus creadores.*

### Estribillo:

*Siempre vivirás en nuestros pechos  
tu impulso vas proyectando hacia adelante  
hundes tus garras en la historia  
movido por el germen de lo eterno.*

*Canta tu cielo generoso  
canta tu suelo tan fecundo  
¡Puerto Rico! ¡Puerto Rico!*

*Eres un sol, das bella vida  
con tu vigor subtropical  
es tu gloria la del Paraná.*

BURO UNO (11) com.ar





El origen de esta ordenada y próspera comunidad está íntegramente ligado a su colonia agrícola, establecida a partir del 15 de noviembre de 1919, fecha en que llegaron los primeros colonos a lo que hoy es el paraje San Alberto Puerto, motivo por el cual se toma ese día como el aniversario de fundación de la localidad de Puerto Rico, en coincidencia con el onomástico de San Alberto Magno.

Su Comisión de Fomento fue creada el 30 de mayo de 1932. Posteriormente, el 1 de agosto de 1945 el Estado nacional lo declaró municipio, y recién en 1959, se definieron sus deslindes actuales.

La ciudad de Puerto Rico es el lugar donde se asientan las autoridades del municipio homónimo, y es, además, la cabecera departamental. Ésta ubica su "puerta" en el sitio más elevado de toda la planta urbana, a 214 metros sobre el nivel del mar (msnm), en el kilómetro 1.472 de la Ruta Nacional N° 12. El proceso de ocupación del espacio se dio desde el puerto, un fondeadero apto para buques de gran calado, "rico en aguas profundas". De allí el topónimo "Puerto Rico".

Sin embargo, tiempo antes de que el fundador de la colonia, Carlos Culmey, situara el nuevo poblado en esa zona de Misiones, el lugar era conocido como "Palo Seco", tal como lo expresa la bien documentada investigación de Claudio Salvador, en su trabajo "Fundadores en Tierra Colorada", citado por Miguel Ángel Stefañuk en su "Diccionario Geográfico Toponímico de Misiones". A 1,7 km aguas arriba del puerto, desagua un arroyo que en la cartografía actual aparece sin designación, aunque en la correspondiente al relevamiento del río Paraná de la Dirección Nacional de Construcciones Portuarias y Vías Navegables de 1911, figura como "Arroyo Seco".

Otro relato del origen del topónimo -en este caso, una versión más popular- indica que el nombre provendría de "puerto de los ricos", señalando una presunta actividad discriminatoria de los empresarios colonizadores: se decía que allí sólo desembarcaban quienes disponían de capital suficiente para la compra de tierras, tal como lo señala Salvador en el mentado libro.

Ciertamente, esta denominación se empezó a aplicar al puerto y a la colonia a partir del 19 de diciembre de 1919, con la salvedad de una corta interrupción después de 1950, cuando se cambió el nombre al pueblo por el de "Libertador General San Martín", al cumplirse el centenario del fallecimiento del prócer latinoamericano. No obstante, al no prevalecer este nombramiento por sobre el nombre original, poco tiempo después se volvió a utilizar el topónimo precedente. En 1956, al aumentar de once a diecisiete la cantidad de divisiones administrativas en que se fracciona



la provincia, se creó el departamento Libertador General San Martín, de cual quedó como cabecera la localidad de Puerto Rico.

La trama parcelaria de la ciudad fue surgiendo espontáneamente a partir de su principal arteria, la avenida San Martín -que definió un eje ordenador desde el puerto de Norte a Sur-, extendiéndose sobre sus veriles los frentes de las angostas quintas, correspondientes al trazado primigenio de la colonia. Sobre ella se instalaron los pioneros, quienes en la medida en que el pueblo se ampliaba hacia la ruta, comenzaron el amanzanamiento de los fondos de sus inmuebles.

Para fines de la década de 1960, el pavimento de la ruta 12 empezó a delimitar la expansión del pueblo hacia el Sur, por lo cual la dispersión empezó a darse hacia el oriente de la avenida 9 de Julio, donde a partir de la década de 1980 se materializaron numerosos loteos y barrios de viviendas.

Desde el punto de vista demográfico, la ciudad ha tenido un constante crecimiento, exhibiendo con orgullo una histórica variación intercensal de 112,6% en el período 1970-1980, al pasar de 3.838 habitantes a 8.160 en ese decenio. Ese fue el inicio de la transformación del municipio, que trocó su fisonomía de poblado rural -con el 50,6% de sus habitantes viviendo en zonas agrarias en 1970-, por un perfil decididamente urbano en los primeros años del presente siglo: según el Censo 2010, la cifra de moradores rurales descendió al 18%.

Actualmente, además de la ciudad homónima, componen el municipio el pueblo San Alberto, el paraje San Alberto Puerto, y las colonias Línea León, Línea Mbarigüí, Línea Mbopicuá, Línea Paraná y Oro Verde, ésta última compartida con el distrito municipal de Capióvi. A ellos se adiciona el asentamiento aborigen denominado Ybyrá Poty.

*El protagonismo de los colonos en la historia misionera se recuerda en la costanera de Puerto Rico.*

**Arriba:** La iglesia San Alberto Magno, cuna de fe de los pobladores y sello distintivo de la ciudad.

**Página anterior:** Hermosa postal de la zona céntrica de Puerto Rico, dominada por la torre de la mencionada iglesia.





## Municipio Puerto Rico

En cuanto a su composición étnica del distrito, abundan hoy descendientes de alemanes y suizos, principalmente, así como inmigrantes paraguayos, brasileños y, en menor medida, japoneses. Sus rostros se funden en armonía en la "Fiesta Provincial del Almidón" y la "Expo Provincial de Artes y Artesanías", y en los lugares característicos de la jurisdicción, como la bella costanera de la localidad, el Club de Pesca y Náutica Puerto Rico, la Iglesia San Alberto Magno, la Capilla San Miguel y el "Complejo Recreativo Don Raúl", muy visitado por los vecinos en los días de calor estival.

Estos sitios de interés turístico que ofrece Puerto Rico son apuntalados por una infraestructura de servicios hoteleros y gastronómicos que se ha ido expandiendo y optimizando para recibir a los visitantes que lleguen a la región. Entre esos emprendimientos, se destacan el "Hotel Suizo", "Hotel París", "Residencial Central", el hospedaje "Los Bungalows" y el complejo de cabañas de "Don Raúl".



La Plaza San Martín es centro de reuniones sociales y marco apropiado para actos oficiales.

En relación a las propuestas culturales que despliegan los lugareños, sobresalen el "Cine Teatro Municipal San Martín", con capacidad para 500 espectadores; el Museo Municipal "Raíces"; un complejo deportivo municipal capaz de albergar a 2.000 personas; el complejo deportivo del Instituto San Alberto Magno, con un aforo para 3.000 concurrentes; y diversos campos de fútbol, como el del complejo municipal, el Club Victoria o el Club 25 de Mayo.

A propósito de la faceta cultural que se exhibe en el distrito, encabeza la lista de las personalidades artísticas más destacadas el pintor surrealista nacido en San Alberto, Bernardo Neumann, reconocido a escala internacional por sus obras de contenido misionero pero, a la vez, universal, motivo por el cual sus representaciones pictóricas fueron exhibidas en sitios tan distantes como Chile, Brasil, Paraguay, Japón, Inglaterra, Suiza, Holanda, Francia, Alemania, Rumania e Indonesia. A este notable exponente de la cultura portorriqueña se agregan Benicio Silvestre Szymula y Benedicto Alles, letrista y compositor, respectivamente, del "Himno a Puerto Rico", la canción oficial del municipio.

Otros intelectuales que no nacieron dentro de la circunscripción municipal, pero que adoptaron a la ciudad como sitio desde donde trabajar sus dones son los escritores Rosita Escalada Salvo (de San Javier) y Carlos Martínez Gamba (de Villarrica, Paraguay), ambos de honda labor en la expresión y difusión de la historia e idiosincrasia regional, así como el distinguido músico bonaerense, Danilo Santinelli.



Bernardo Neumann ha llevado su arte pictórico más allá de las fronteras nacionales.

Por otro lado, en el municipio existen dieciséis escuelas primarias, de las cuales tres son privadas, cinco se ubican en áreas rurales, una posee categoría de Escuela Especial, otra profesa el culto adventista y una muy particular que cuenta con una novedosa modalidad de taller de títeres. En este sentido, el establecimiento educativo más alejado del casco urbano es la Escuela N° 189, de Colonia Oro Verde, ubicada a unos 20 km de la ciudad. En tanto que las escuelas secundarias suman cinco en todo el distrito, dos de ellas de gestión privada.

Respecto a la salud pública brindada, el principal centro de atención médica del municipio es el Hospital de Área Nivel II "Ricardo Gutiérrez", situado en la ciudad, además del Instituto Médico S.A. (IMSA) y la clínica Vecchia. A ellos se suman cinco Centros de Atención Primaria de la Salud (CAPS).

Finalizando, en referencia a los emprendimientos productivos en Puerto Rico, además del comercio tienen importancia las actividades foresto-industriales, la fabricación de ladrillos prensados y cerámicos, la elaboración de almidón de mandioca, la fabricación de bolsas de papel, la aserradería y las plantaciones de mandioca.

**Fuentes:** Stefañuk, Miguel Ángel. "Diccionario Geográfico Toponímico de Misiones". Contratiempo Ediciones, 2009 / Municipalidad de Puerto Rico / Instituto Nacional de Estadística y Censos / Wikipedia / Google Maps

Un espacio de contemplación y solaz frente al imponente río Paraná.





REPÚBLICA DEL  
PARAGUAY

RÍO PARANÁ

Balsa a  
Puerto Triunfo, Paraguay

Planta Urbana del Municipio  
Puerto Rico

Planta Urbana de  
**Mbopicuá**  
Municipio Puerto Rico



Se autoriza su reproducción con fines exclusivamente educativos.  
Prohibida su reproducción parcial o total con fines comerciales.  
Leyes 11.723 y 25.446.

